

第5部 災害予防計画

資料5-1 網走市指定緊急避難場所一覧

(令和4年2月4日)

地区	番号	施設等名称	所在地	電話番号	海拔 (m)	指定緊急避難場所の指定の有無					施設管理者
						洪水	土砂	地震	津波	火事	
南西	1	市民会館	南6条西2丁目1	43-4394	4	○				○	社会教育課
	2	勤労青少年ホーム	桂町2丁目1-3	43-3396	16	○			○	○	商工労働課
	3	ソレイユ網走	桂町2丁目1-3	43-0840	16	○			○	○	商工労働課
	4	網走小学校	桂町1丁目1-1	43-4391	40	○			○	○	学校教育課
	5	網走小学校グラウンド	桂町1丁目1-1	44-6111	37	○					学校教育課
南東	6	中央公園	南3条西4丁目	44-6111	4						都市管理課
	7	中央児童公園	南7条西1丁目5-1	44-6111	5	○					都市管理課
	8	南公園	宇天都山26-14、26-18	44-6111	4						都市管理課
北	9	オホーツク・文化交流センター	北2条西3丁目3	43-3704	2	○			○		社会教育課
	10	オホーツク・文化交流センター前庭	北2条西3丁目3	44-6111	2	○					社会教育課
	11	北コミュニティセンター	北4条西4丁目6-1	43-7191	2	○					市民活動推進課
	12	総合福祉センター	北11条東1丁目10-1	43-2472	7	○					社会教育課
	13	こども発達支援センター	北11条東1丁目1-18	44-1884	6	○					子育て支援課
	14	デイサービスセンター	北11条東1丁目10-1	43-0855	8	○					社会教育課
	15	向陽ヶ丘住民センター	向陽ヶ丘4丁目1-11	45-5550	76	○					市民活動推進課
	16	中央小学校	向陽ヶ丘4丁目67-1	44-7368	79	○					学校教育課
	17	中央小学校グラウンド	向陽ヶ丘4丁目67-1	44-6111	76	○					学校教育課
	18	第二中学校	向陽ヶ丘6丁目1-1	44-5248	91	○					学校教育課
	19	第二中学校グラウンド	向陽ヶ丘6丁目1-1	44-6111	91	○					学校教育課
	20	あかしや公園	北4条西5丁目12-7	44-6111	2	○					都市管理課
	向陽ヶ丘	21	海眺児童公園	北11条東1丁目10	44-6111	7	○				
22		ほくせい公園	北7条西5丁目1-1	44-6111	6	○					都市管理課
23		向陽ヶ丘公園	向陽ヶ丘1丁目49-27	44-6111	48	○					都市管理課
24		向陽ヶ丘第1公園	向陽ヶ丘3丁目9-24	44-6111	72	○					都市管理課
25		向陽ヶ丘第2公園	向陽ヶ丘5丁目44-39	44-6111	96	○					都市管理課
26		ふれあい公園	向陽ヶ丘7丁目20-1	44-6111	90	○					都市管理課

地区	番号	施設等名称	所在地	電話番号	海拔 (m)	指定緊急避難場所の指定の有無				指定避難所 との重複	施設管理者	
						洪水	土砂	地震	津波			火事
新町 天都山	27	北海道網走桂陽高等学校	向陽ヶ丘6丁目2-1	43-3026	97	○	○	○	○	○	○	学校長
	28	北海道網走桂陽高等学校グラウンド	向陽ヶ丘6丁目2-1	43-3026	97	○	○	○	○	○	○	学校長
	29	西小学校	新町1丁目8-10	43-2715	2	○	○	○	○	○	○	学校教育課
	30	西小学校グラウンド	新町1丁目8-10	44-6111	2	○	○	○	○	○	○	学校教育課
	31	西児童館	新町1丁目9-13	43-3252	3	○	○	○	○	○	○	子育て支援課
	32	西コミュニティセンター	大曲2丁目5-6	44-0288	2	○	○	○	○	○	○	市民活動推進課
	33	三眺河畔公園	大曲1丁目141-11	44-6111	3	○	○	○	○	○	○	都市管理課
	34	大曲児童公園	大曲1丁目17	44-6111	2	○	○	○	○	○	○	都市管理課
	35	大曲2丁目第1児童公園	大曲2丁目21-98	44-6111	2	○	○	○	○	○	○	都市管理課
	36	大曲2丁目第2児童公園	大曲2丁目141-2	44-6111	2	○	○	○	○	○	○	都市管理課
	37	大曲公園	大曲2丁目97,98,99,100	44-6111	2	○	○	○	○	○	○	都市管理課
	38	大曲西公園	大曲2丁目94-1	44-6111	2	○	○	○	○	○	○	都市管理課
	39	第一中学校	台町1丁目13-1	43-4358	42	○	○	○	○	○	○	学校教育課
	40	第一中学校グラウンド	台町1丁目13-1	44-6111	40	○	○	○	○	○	○	学校教育課
	41	しおさい公園	台町2丁目70-22	44-6111	37	○	○	○	○	○	○	都市管理課
	42	台町第2児童公園	台町3丁目101-2,101-6	44-6111	46	○	○	○	○	○	○	都市管理課
	43	桂町児童公園	桂町4丁目59-31,59-32	44-6111	68	○	○	○	○	○	○	都市管理課
	44	桂町球場(旧網走高校グラウンド)	桂町4丁目1	43-3647	63	○	○	○	○	○	○	スポーツ課
	45	北海道網走南ヶ丘高等学校	台町2丁目13-1	43-2353	42	○	○	○	○	○	○	学校長
	46	北海道網走南ヶ丘高等学校グラウンド	台町2丁目13-1	43-2353	39	○	○	○	○	○	○	学校長
	47	ひまわり保育園	駒場北4丁目2-18	44-6884	43	○	○	○	○	○	○	子育て支援課
	48	駒場住民センター	駒場北4丁目1-15	44-0505	41	○	○	○	○	○	○	市民活動推進課
	49	総合体育館	駒場南1丁目8-1	43-3647	83	○	○	○	○	○	○	スポーツ課
	50	網走地方教育研修センター	駒場北4丁目2-1	43-2917	44	○	○	○	○	○	○	所長
	51	駒場北公園	駒場北4丁目37-117	44-6111	43	○	○	○	○	○	○	都市管理課
	52	駒場北4丁目公園	駒場北4丁目39-3,39-4	44-6111	39	○	○	○	○	○	○	都市管理課
	53	駒場北6丁目公園	駒場北6丁目85-30	44-6111	37	○	○	○	○	○	○	都市管理課
	54	網走運動公園(野球場含む)	駒場南1丁目8	44-6111	84	○	○	○	○	○	○	スポーツ課
	55	みどりヶ丘公園	駒場南2丁目47-84	44-6111	73	○	○	○	○	○	○	都市管理課
	56	あすか公園	駒場南7丁目76-17	44-6111	61	○	○	○	○	○	○	都市管理課
	57	駒場南8丁目公園	駒場南8丁目88-200	44-6111	59	○	○	○	○	○	○	都市管理課
58	すぎな第1公園	駒場南8丁目88-46	44-6111	82	○	○	○	○	○	○	都市管理課	
59	すぎな第2公園	駒場南8丁目189-32	44-6111	65	○	○	○	○	○	○	都市管理課	

地区	番号	施設等名称	所在地	電話番号	海拔 (m)	指定緊急避難場所の指定の有無						指定避難所 との重複	施設管理者
						洪水	土砂	地震	津波	火事	内水はん 濫		
つくしヶ 丘 鱒浦	60	南コミュニティセンター	つくしヶ丘4丁目8-5	44-2026	40	○	○	○	○	○	○	○	市民活動推進課
	61	つくし児童センター	つくしヶ丘5丁目9-17	43-0224	36	○	○	○	○	○	○	○	子育て支援課
	62	南小学校	鱒浦1丁目11-1	43-3398	39	○	○	○	○	○	○	○	学校教育課
	63	南小学校グラウンド	鱒浦1丁目11-1	44-6111	37	○	○	○	○	○	○	○	学校教育課
	64	つくし3丁目公園	つくしヶ丘3丁目88	44-6111	45	○	○	○	○	○	○	○	都市管理課
	65	つくし3丁目西公園	つくしヶ丘3丁目88	44-6111	40	○	○	○	○	○	○	○	都市管理課
つくしヶ 丘 鱒浦	66	語らい公園	つくしヶ丘4丁目88-69	44-6111	38	○	○	○	○	○	○	○	都市管理課
	67	つくし公園	つくしヶ丘5丁目88-4	44-6111	30	○	○	○	○	○	○	○	都市管理課
	68	羽衣公園	鱒浦3丁目79-756、79-836	44-6111	54	○	○	○	○	○	○	○	都市管理課
	69	オホーツク児童公園	鱒浦4丁目79-405、79-406	44-6111	43	○	○	○	○	○	○	○	都市管理課
	70	鱒浦児童公園	鱒浦2丁目78	44-6111	8	○	○	○	○	○	○	○	都市管理課
	71	潮見小学校	潮見4丁目111	43-5814	76	○	○	○	○	○	○	○	学校教育課
	72	潮見小学校グラウンド	潮見4丁目111	44-6111	70	○	○	○	○	○	○	○	学校教育課
	73	潮見コミュニティセンター	潮見4丁目113-1	44-8885	70	○	○	○	○	○	○	○	市民活動推進課
	74	潮見児童センター	潮見8丁目4-6	45-1025	85	○	○	○	○	○	○	○	子育て支援課
	75	第三中学校	字潮見188	44-8738	67	○	○	○	○	○	○	○	学校教育課
潮見 八坂	76	第三中学校グラウンド	字潮見188	44-6111	66	○	○	○	○	○	○	○	学校教育課
	77	潮見2丁目公園	潮見2丁目68-1	44-6111	93	○	○	○	○	○	○	○	都市管理課
	78	潮見4丁目公園	潮見4丁目108-20	44-6111	73	○	○	○	○	○	○	○	都市管理課
	79	潮見東光公園	潮見5丁目119-14	44-6111	70	○	○	○	○	○	○	○	都市管理課
	80	潮見6丁目公園	潮見6丁目105-67	44-6111	74	○	○	○	○	○	○	○	都市管理課
	81	自由ヶ丘公園	潮見5丁目125-70	44-6111	80	○	○	○	○	○	○	○	都市管理課
	82	潮見第2公園	潮見7丁目96-34	44-6111	84	○	○	○	○	○	○	○	都市管理課
	83	潮見公園	潮見7丁目100-1、100-16	44-6111	79	○	○	○	○	○	○	○	都市管理課
	84	潮見第1公園	潮見7丁目131	44-6111	85	○	○	○	○	○	○	○	都市管理課
	85	潮見第4公園	潮見10丁目86-49	44-6111	93	○	○	○	○	○	○	○	都市管理課
	86	潮見11丁目公園	潮見11丁目237-1	44-6111	85	○	○	○	○	○	○	○	都市管理課
	87	呼人コミュニティセンター	字呼人334-1	48-2255	42	○	○	○	○	○	○	○	市民活動推進課
	88	呼人小中学校	字呼人339-3	48-3011	43	○	○	○	○	○	○	○	学校教育課
	89	呼人小中学校グラウンド	字呼人339-3	44-6111	43	○	○	○	○	○	○	○	学校教育課
90	網走スポーツレニシングフィールド	字呼人705-2	44-6111	40	○	○	○	○	○	○	○	スポーツ課	

地区	番号	施設等名称	所在地	電話番号	海抜 (m)	指定緊急避難場所の指定の有無					指定避難所 との関係	施設管理者
						洪水	土砂	地震	津波	火事		
藻琴 豊郷 昭和 中国 東網走	91	第四中学校	字藻琴 35	46-2641	3	○	○	○	○	○	○	学校教育課
	92	第四中学校グラウンド	字藻琴 35	44-6111	3	○	○	○	○	○	○	学校教育課
	93	中央地区総合研修センター	字藻琴 213-3	46-2933	3	○	○	○	○	○	○	市民活動推進課
	94	東小学校	字藻琴 225-60	46-2770	6	○	○	○	○	○	○	学校教育課
北浜 山里 稲富 丸万 実豊	95	東小学校グラウンド	字藻琴 225-60	44-6111	6	○	○	○	○	○	○	学校教育課
	96	白鳥台小学校	字北浜 201-13	61-7111	16	○	○	○	○	○	○	学校教育課
	97	白鳥台小学校グラウンド	字北浜 201-13	44-6111	16	○	○	○	○	○	○	学校教育課
	98	白鳥展望公園	字北浜 201	44-6111	16	○	○	○	○	○	○	都市管理課
	99	白鳥公園	字北浜 128	44-6111	2	○	○	○	○	○	○	都市管理課
	100	農村環境改善センター	字北浜 262	46-2137	23	○	○	○	○	○	○	市民活動推進課
	101	湯沸湖水鳥・湿地センター-駐車場	字北浜 203-3	46-2400	2	○	○	○	○	○	○	環境省
	102	湯沸湖水鳥・湿地センター-(レクチャ- 室・ボランティア室)	字北浜 203-3	46-2400	2	○	○	○	○	○	○	環境省
	103	農業総合管理センター	字音根内 59-8	46-3158	6	○	○	○	○	○	○	農林課
	104	音根内地区福祉会館	字音根内 185-8	46-3059	46	○	○	○	○	○	○	市民活動推進課
音根内 浦士別 栄 清浦	105	浦士別地区集落センター	字浦士別 461-1	46-3474	29	○	○	○	○	○	○	市民活動推進課
	106	旧音根内小学校グラウンド	字音根内 184	44-6111	46	○	○	○	○	○	○	市民活動推進課
	107	旧浦士別小学校グラウンド	字浦士別 376	44-6111	29	○	○	○	○	○	○	市民活動推進課
	108	二見ヶ岡会館(旧二見ヶ岡小学校)	字二見ヶ岡 68	44-2526	24	○	○	○	○	○	○	市民活動推進課
	109	旧二見ヶ岡小学校グラウンド	字二見ヶ岡 68	44-6111	24	○	○	○	○	○	○	市民活動推進課
	110	旧嘉多山小学校	字嘉多山 416	44-2222	35	○	○	○	○	○	○	市民活動推進課
	111	旧嘉多山小学校グラウンド	字嘉多山 416	44-6111	35	○	○	○	○	○	○	市民活動推進課
嘉多山 越歳	112	嘉多山地区総合研修センター	字嘉多山 474	47-2407	35	○	○	○	○	○	○	市民活動推進課
	113	西が丘小学校	字卯原内 182-1	61-8477	21	○	○	○	○	○	○	学校教育課
	114	西が丘小学校グラウンド	字卯原内 182-1	44-6111	21	○	○	○	○	○	○	学校教育課
	115	第五中学校	字卯原内 41	47-2426	19	○	○	○	○	○	○	学校教育課
卯原内 平和	116	第五中学校グラウンド	字卯原内 41	44-6111	19	○	○	○	○	○	○	学校教育課
	117	卯原内交通公園	字卯原内 89	44-6111	4	○	○	○	○	○	○	商工労働課
	118	西網走コミュニティセンター	字卯原内 5-56	47-2830	5	○	○	○	○	○	○	市民活動推進課
能取	119	平和会館	字平和 16-37	47-2546	3	○	○	○	○	○	○	区会
	120	能取地区福祉会館	字能取 244-16	47-2066	3	○	○	○	○	○	○	市民活動推進課
	121	旧能取小学校	字能取 249	44-6111	4	○	○	○	○	○	○	市民活動推進課
	122	旧能取小学校グラウンド	字能取 249	44-6111	4	○	○	○	○	○	○	市民活動推進課
	123	能取交通公園	字能取 560	44-6111	4	○	○	○	○	○	○	都市管理課

※雪等でこの場所に避難できない時には、避難所に避難してください。

資料5-2 網走市指定避難所・その他避難所

(1) 指定避難所

地区	番号	施設等名称	所在地	電話番号	海拔 (m)	指定緊急避難場所の指定の有無					施設管理者
						洪水	土砂	地震	津波	火事	
南西 南東 港町 錦町	1	市民会館	南6条西2丁目1	43-4394	4	○				○	社会教育課
	2	勤労青少年ホーム	桂町2丁目1-3	43-3396	16	○			○		商工労働課
	3	ソレイユ網走	桂町2丁目1-3	43-0840	16	○		○	○		商工労働課
	4	網走小学校	桂町1丁目1-1	43-4391	40	○		○	○		学校教育課
北 海岸町 二ツ岩 向陽ヶ丘 明治 緑町 美岬	9	オホーツク・文化交流センター	北2条西3丁目3	43-3704	2	○		○	○		社会教育課
	11	北コミュニティセンター	北4条西4丁目6-1	43-7191	2	○		○	○		市民活動推進課
	12	総合福祉センター	北11条東1丁目10-1	43-2472	7	○			○		社会教育課
	13	こども発達支援センター	北11条東1丁目1-18	44-1884	6	○			○		子育て支援課
	14	デイサービスセンター	北11条東1丁目10-1	43-0855	8	○			○		社会教育課
	15	向陽ヶ丘住民センター	向陽ヶ丘4丁目1-11	45-5550	76	○		○	○		市民活動推進課
	16	中央小学校	向陽ヶ丘4丁目67-1	44-7368	79	○		○	○		学校教育課
	18	第二中学校	向陽ヶ丘6丁目1-1	44-5248	91	○		○	○		学校教育課
新町・天都山 大曲・新町 台町・桂町	27	北海道網走桂陽高等学校	向陽ヶ丘6丁目2-1	43-3026	97	○		○	○		学校長
	29	西小学校	新町1丁目8-10	43-2715	2	○		○	○		学校教育課
	32	西コミュニティセンター	大曲2丁目5-6	44-0288	2	○		○	○		市民活動推進課
	39	第一中学校	台町1丁目13-1	43-4358	42	○		○	○		学校教育課
駒場	45	北海道網走南ヶ丘高等学校	台町2丁目13-1	43-2353	42	○		○	○		学校長
	47	ひまわり保育園	駒場北4丁目2-18	44-6884	43	○		○	○		子育て支援課
	48	駒場住民センター	駒場北4丁目1-15	44-0505	41	○		○	○		市民活動推進課
	49	総合体育館	駒場南1丁目8-1	43-3647	83	○		○	○		スポーツ課
	50	網走地方教育研修センター	駒場北4丁目2-1	43-2917	44	○		○	○		所長
	60	南コミュニティセンター	つくしヶ丘4丁目8-5	44-2026	40	○		○	○		市民活動推進課
	61	つくし児童センター	つくしヶ丘5丁目9-17	43-0224	36	○			○		子育て支援課
	62	南小学校	鱒浦1丁目11-1	43-3398	39	○		○	○		学校教育課
つくしヶ丘 鱒浦 潮見 八坂	71	潮見小学校	潮見4丁目111	43-5814	76	○		○	○		学校教育課
	73	潮見コミュニティセンター	潮見4丁目113-1	44-8885	70	○		○	○		市民活動推進課
	74	潮見児童センター	潮見8丁目4-6	45-1025	85	○			○		子育て支援課
	75	第三中学校	字潮見188	44-8738	67	○		○	○		学校教育課
呼人	87	呼人コミュニティセンター	字呼人334-1	48-2255	42	○		○	○		市民活動推進課
	88	呼人小中学校	字呼人339-3	48-3011	43	○		○	○		学校教育課

地区	番号	施設等名称	所在地	電話番号	海拔 (m)	指定緊急避難場所の指定の有無					施設管理者
						洪水	土砂	地震	津波	火事	
藻琴・豊郷 昭和・中 園・東網走	91	第四中学校	字藻琴 35	46-2641	3	○	○	○	○	○	学校教育課
	93	中央地区総合研修センター	字藻琴 213-3	46-2933	3	○	○	○	○	○	市民活動推進課
	94	東小学校	字藻琴 225-60	46-2770	6	○	○	○	○	○	学校教育課
	96	白鳥台小学校	字北浜 201-13	61-7111	16	○	○	○	○	○	学校教育課
	100	農村環境改善センター	字北浜 262	46-2137	23	○	○	○	○	○	市民活動推進課
音根内・浦 士別・栄・清 浦	103	農業総合管理センター	字音根内 59-8	46-3158	6	○	○	○	○	○	農林課
	104	音根内地区福祉会館	字音根内 185-8	46-3059	46	○	○	○	○	○	市民活動推進課
	105	浦士別地区集落センター	字浦士別 461-1	46-3474	29	○	○	○	○	○	市民活動推進課
二見ヶ岡	108	二見ヶ岡会館(旧二見ヶ岡小学 校)	字二見ヶ岡 68	47-2565	24	○	○	○	○	○	市民活動推進課
嘉多山 越歳	110	旧嘉多山小学校	字嘉多山 416	44-6111	35	○	○	○	○	○	市民活動推進課
	112	嘉多山地区総合研修センター	字嘉多山 474	47-2407	35	○	○	○	○	○	市民活動推進課
卯原内 平和	113	西が丘小学校	字卯原内 182-1	61-8477	21	○	○	○	○	○	学校教育課
	115	第五中学校	字卯原内 41	47-2426	19	○	○	○	○	○	学校教育課
	118	西網走コミュニティセンター	字卯原内 5-56	47-2830	5	○	○	○	○	○	市民活動推進課
能取	119	平和会館	字平和 16-37	47-2546	3	○	○	○	○	○	区長
	120	能取地区福祉会館	字能取 244-16	47-2066	3	○	○	○	○	○	市民活動推進課
	121	旧能取小学校	字能取 249	44-6111	4	○	○	○	○	○	市民活動推進課

(2) その他避難所(協定施設)

区分	施設名	所在地	電話番号
一時避難所	ペルコ会館	台町2丁目1-12	44-4242
一時避難所・避難場所	B & B あばしり	桂町4丁目7-2	43-2078
一時避難所	東京農業大学	八坂196	48-3811
一時避難所	プリーズペイオパレション6号株式会社 天都の郷ホ テル本陣網走湖 (5-10月)	字大曲34番地	44-5577
一時避難場所	土屋工業株式会社向陽資材置場	向陽ヶ丘4丁目68番1号	44-4094
一時避難所	株式会社三光	新町2丁目1番14号	44-5231
一時避難所	株式会社網走北天の丘	呼人159番地	48-3211

福祉避難所は第7部 7
「福祉避難所」を参照

資料5-3 土砂災害警戒区域、土砂災害特別警戒区域

(令和2年4月1日現在)

(1) 急傾斜地崩壊

	箇所番号	箇所名	土砂災害 警戒区域	土砂災害特別 警戒区域	指定年月日	被害予想 戸数	巡視対象 箇所
急001	I-7-1-2495	二ツ岩1	○	○	平成24年6月26日	16	○
急002	I-7-2-2496	二ツ岩2	○	○	平成29年3月7日	1	○
急003	I-7-3-2497	向陽ヶ丘2丁目1	○	○	平成26年2月21日	12	○
急004	I-7-4-2498	向陽ヶ丘2丁目2	○	○	平成24年6月26日	15	○
急005	I-7-5-2499	向陽ヶ丘3丁目	○	○	平成24年6月26日	13	○
急006	I-7-6-2500	向陽ヶ丘6丁目	○	○	平成26年2月21日	211	○
急007	I-7-7-2501	天都山1	○	○	平成28年3月22日	7	○
急008	I-7-8-2502	台町	○	○	平成28年3月22日	5	○
急009	I-7-9-2503	南8条西4丁目	○	○	平成24年6月26日	11	○
急010	I-7-10-2504	桂町	○	○	平成24年6月26日	55	○
急011	I-7-11-2505	台町1丁目	○	○	平成28年3月22日	6	○
急012	I-7-12-2506	天都山2	○	○	平成24年6月26日	6	○
急013	I-7-13-2507	天都山3	○	○	平成29年3月7日	10	○
急014	I-7-14-2508	天都山4	○	○	平成28年3月22日	0	○
急015	I-7-15-2509	三眺1	○	○	平成29年1月13日	0	○
急016	I-7-16-2510	三眺2	○	○	平成18年3月22日	0	○
急017	I-7-17-2511	台町2丁目	○	○	令和3年3月5日	6	○
急018	I-7-18-2512	天都山5	○	○	平成24年6月26日	12	○
急019	I-7-19-2513	南11条西3丁目	○	○	平成29年3月7日	7	○
急020	I-7-20-2514	新町3丁目1	○	○	平成24年6月26日	3	○
急021	I-7-21-2515	天都山6	○	○	平成29年3月7日	0	○
急022	I-7-22-2516	桂町2丁目	○	○	平成24年6月26日	2	○
急023	I-7-23-2517	錦町1-1	○	○	平成29年3月7日	3	○
急024	I-7-24-2518	台町3丁目	○	○	平成28年3月22日	2	○
急025	I-7-25-2519	車止内	○	○	平成29年3月7日	22	○
急026	I-7-26-2520	錦町	○	○	平成29年3月7日	45	○
急027	I-7-27-2521	錦町1	○	○	平成24年6月26日	9	○
急028	I-7-28-2522	大曲	○	○	平成31年2月8日	1	○
急029	I-7-29-2523	錦町2	○	○	平成24年6月26日	1	○
急030	I-7-30-2524	錦町3	○	○	平成24年6月26日	5	○
急031	I-7-31-2525	錦町4	○	○	平成24年6月26日	7	○
急032	I-7-32-2526	錦町5	○	○	平成24年6月26日	5	○
急033	I-7-33-2527	錦町6	○	○	平成24年6月26日	6	○
急034	I-7-34-2528	呼人1	○	○	平成31年2月8日	0	○
急035	I-7-35-2529	潮見1			(基準値未滿)	1	
急036	I-7-36-2530	鱒浦3丁目1	○	○	令和2年2月12日	0	○
急037	I-7-37-2531	鱒浦2	○	○	平成28年2月23日	1	○

資料編 第5部 5-3 土砂災害警戒区域、土砂災害特別警戒区域

	箇所番号	箇所名	土砂災害 警戒区域	土砂災害特別 警戒区域	指定年月日	被害予想 戸数	巡視対象 箇所
急038	I-7-38-2532	鱒浦3	○	○	平成24年6月26日	2	○
急039	I-7-39-2533	鱒浦4	○	○	令和2年2月12日	0	○
急040	I-7-40-2534	呼人2	○	○	平成24年6月26日	0	
急041	I-7-41-2535	鱒浦5	○	○	平成31年2月8日	0	○
急042	I-7-42-2536	豊郷	○	○	令和3年3月5日	0	-
急043	I-7-43-2537	藻琴1	○	○	平成24年6月26日	6	○
急044	I-7-44-2538	北浜	○	○	令和2年2月12日	8	○
急045	I-7-45-2539	北浜1	○	○	令和2年2月12日	0	○
急046	I-7-153-3137	呼人3	○	○	平成31年2月8日	0	○
急047	II-7-1-1848	二ツ岩3	○	○	平成29年3月7日	1	○
急048	II-7-2-1849	二ツ岩4	○	○	平成29年3月7日	0	○
急049	II-7-3-1850	二ツ岩5	○	○	平成29年3月7日	1	○
急050	II-7-4-1851	二ツ岩6	○	○	平成24年6月26日	3	○
急051	II-7-5-1852	二ツ岩7	○		平成29年3月7日	1	○
急052	II-7-6-1853	明治1	○	○	平成29年3月7日	0	○
急053	II-7-7-1854	向陽ヶ丘2丁目3	○	○	平成29年3月7日	0	○
急054	II-7-8-1855	三眺3	○	○	平成29年1月13日	0	○
急055	II-7-9-1856	天都山7	○	○	平成29年3月7日	0	○
急056	II-7-10-1857	天都山8	○	○	平成29年3月7日	0	○
急057	II-7-11-1858	天都山9			(基準値未満)	0	
急058	II-7-12-1859	天都山10	○	○	平成24年6月26日	2	○
急059	II-7-13-1860	天都山11	○	○	平成29年3月7日	0	○
急060	II-7-14-1861	新町3丁目2	○	○	平成29年3月7日	0	○
急061	II-7-15-1862	錦町7	○	○	平成29年3月7日	0	○
急062	II-7-16-1863	錦町8	○	○	平成29年3月7日	3	○
急063	II-7-17-1864	駒場北1丁目	○	○	平成28年3月22日	0	○
急064	II-7-18-1865	錦町9	○	○	平成29年3月7日	16	○
急065	II-7-19-1866	駒場1	○	○	平成28年3月22日	0	○
急066	II-7-20-1867	錦町10	○		平成29年3月7日	20	○
急067	II-7-21-1868	錦町11	○		平成29年3月7日	2	○
急068	II-7-22-1869	錦町12	○	○	平成29年3月7日	4	○
急069	II-7-23-1870	錦町13	○	○	平成29年3月7日	1	○
急070	II-7-24-1871	錦町14	○		平成29年3月7日	0	○
急071	II-7-25-1872	鱒浦3丁目2	○	○	令和2年2月12日	0	○
急072	II-7-26-1873	鱒浦6	○	○	令和2年2月12日	0	○
急073	II-7-27-1874	鱒浦7	○	○	令和2年2月12日	0	○
急074	II-7-28-1875	鱒浦8	○	○	令和2年2月12日	1	○
急075	II-7-29-1876	鱒浦9			(基準値未満)	0	
急076	II-7-30-1877	鱒浦10	○	○	令和2年2月12日	0	○
急077	II-7-31-1878	鱒浦11	○	○	令和2年2月12日	2	○
急078	II-7-32-1879	鱒浦12	○	○	令和3年3月5日	0	-

資料編 第5部 5-3 土砂災害警戒区域、土砂災害特別警戒区域

	箇所番号	箇所名	土砂災害 警戒区域	土砂災害特別 警戒区域	指定年月日	被害予想 戸数	巡視対象 箇所
急079	Ⅱ-7-33-1880	鱒浦 13	○	○	令和3年3月5日	0	-
急080	Ⅱ-7-34-1881	鱒浦 14	○	○	令和3年3月5日	0	-
急081	Ⅱ-7-35-1882	鱒浦 15	○	○	令和2年2月12日	2	○
急082	Ⅱ-7-36-1883	鱒浦 16	○	○	平成31年2月8日	0	○
急083	Ⅱ-7-37-1884	鱒浦 17	○	○	平成31年2月8日	0	○
急084	Ⅱ-7-38-1885	藻琴 2	○	○	平成31年2月8日	1	○
急085	Ⅱ-7-39-1886	藻琴 3	○	○	平成31年2月8日	0	○
急086	Ⅱ-7-40-1887	藻琴 4	○	○	令和2年2月12日	2	○
急087	Ⅱ-7-41-1888	藻琴 5	○	○	令和2年2月12日	1	○
急088	Ⅱ-7-42-1889	北浜 2	○	○	令和2年2月12日	0	○
急089	Ⅱ-7-43-1890	嘉多山 1	○	○	平成31年2月8日	2	○
急090	Ⅱ-7-44-1891	北浜 3	○	○	令和2年2月12日	1	○
急091	Ⅱ-7-45-1892	北浜 4	○	○	令和2年2月12日	2	○
急092	Ⅱ-7-46-1893	呼人 4	○	○	平成31年2月8日	1	○
急093	Ⅱ-7-47-1894	呼人 5	○	○	平成31年2月8日	1	○
急094	Ⅱ-7-48-1895	昭和	○	○	令和2年2月12日	1	○
急095	Ⅱ-7-49-1896	嘉多山 2	○	○	平成31年2月8日	0	○
急096	Ⅱ-7-50-1897	嘉多山 3	○	○	平成31年2月8日	0	○
急097	Ⅲ-7-1-637	二ツ岩 8	○	○	平成29年3月7日	0	○
急098	Ⅲ-7-2-638	明治 2	○	○	平成29年3月7日	0	○
急099	Ⅲ-7-3-639	三眺 4	○	○	平成29年1月13日	0	○
急100	Ⅲ-7-4-640	三眺 5	○	○	平成29年1月13日	0	○
急101	Ⅲ-7-5-641	錦町 15	○	○	平成29年3月7日	0	○
急102	Ⅲ-7-6-642	駒場 2	○	○	平成28年3月22日	0	○
急103	Ⅲ-7-7-643	錦町 16	○	○	平成29年3月7日	0	○
急104	Ⅲ-7-8-644	駒場 3	○	○	令和3年3月5日	2	○
急105	Ⅲ-7-9-645	駒場 4	○	○	令和3年3月5日	0	○
急106	Ⅲ-7-10-646	駒場 5	○	○	令和3年3月5日	2	○
急107	Ⅲ-7-11-647	鱒浦 18	○	○	令和3年3月5日	0	○
急108	Ⅲ-7-12-648	鱒浦 19	○	○	令和3年3月5日	0	○
急109	Ⅲ-7-13-649	鱒浦 20	○	○	令和3年3月5日	0	-
急110	Ⅲ-7-14-650	鱒浦 21	○	○	令和3年3月5日	0	-
急111	Ⅲ-7-15-651	鱒浦 22	○	○	令和3年3月5日	0	○
急112	Ⅲ-7-16-652	鱒浦 23	○	○	令和3年3月5日	0	-
急113	Ⅲ-7-17-653	呼人 7	○	○	平成31年2月8日	0	○
急114	Ⅲ-7-18-654	呼人 8			(基準値未満)	0	
急115	Ⅲ-7-19-655	呼人 9			(基準値未満)	0	
急116	Ⅲ-7-20-656	呼人 10			(基準値未満)	0	
急117	Ⅲ-7-66-878	呼人 6	○	○	平成31年2月8日	2	○
急118	I-7-24-2518-1	台町 3 丁目-1	○	○	令和3年3月5日	0	○
急119	Ⅲ-7-8-644-1	駒場 3-1	○	○	令和3年3月5日	2	○

	箇所番号	箇所名	土砂災害 警戒区域	土砂災害特別 警戒区域	指定年月日	被害予想 戸数	巡視対象 箇所
急120	Ⅲ-7-8-644-2	駒場 3-2	○	○	令和3年3月5日	0	○

(2) 土石流危険溪流

	箇所番号	区域名	溪流名	土砂災害 警戒区域	土砂災害特別 警戒区域	指定年月日	被害予想 戸数	巡視対象 箇所
土001	Ⅱ-71-0020	山里	山里の沢	○		令和2年11月20日	1	
土002	Ⅱ-71-0030	山里	藻琴川横の沢			(基準値未満)	3	
土003	Ⅱ-71-0130	山里	藻琴沢川			(基準値未満)	1	
土004	Ⅱ-71-0140	昭和	藻琴川3の沢			(基準値未満)	0	
土005	Ⅱ-71-0150	八坂	潮見沢			(基準値未満)	0	
土006	Ⅰ-71-0160	錦町	車止内2号沢	○		平成26年2月21日	3	○
土007	Ⅰ-71-0170	錦町	車止内3号沢	○		平成26年2月21日	5	○
土008	Ⅰ-71-0180	錦町	車止内4号沢	○	○	平成29年3月7日	12	○
土009	Ⅰ-71-0190	錦町	錦の沢	○	○	平成29年3月7日	7	○
土010	Ⅱ-71-0200	潮見	車止内5号沢	○	○	令和3年3月5日	2	
土011	Ⅱ-71-0210	錦町	光の沢川	○		平成29年3月7日	7	○
土012	Ⅱ-71-0220	錦町	錦町1号沢	○	○	令和3年3月5日	0	
土013	Ⅰ-71-0230	錦町	車止内1号沢	○		平成24年6月26日	8	○
土014	Ⅰ-71-0240	天都山	天都山沢	○		平成24年6月26日	31	○
土015	Ⅰ-71-0250	天都山	網走駅裏の沢	○		平成29年3月7日	14	○
土016	Ⅱ-71-0260	新町	モセウシ1の沢	○		平成29年3月7日	0	○
土017	Ⅰ-71-0270	新町	モセウシ2の沢	○	○	平成29年3月7日	1	○
土018	Ⅰ-71-0280	新町	市場の沢	○		平成29年3月7日	3	○
土019	Ⅰ-71-0290	新町	大曲の沢川	○	○	平成24年6月26日	3	○
土020	Ⅱ-71-0300	大曲	天都沢	○	○	平成31年2月8日	0	○
土021	Ⅰ-71-0310	呼人	博物館の沢	○	○	令和2年2月12日	0	○
土022	Ⅰ-71-0320	呼人	黒の川右沢川	○		令和2年2月12日	0	○
土023	Ⅱ-71-0330	呼人	いこいの家の沢	○		令和2年2月12日	1	○
土024	Ⅱ-71-0340	呼人	大観山北西の沢	○		令和2年2月12日	1	○
土025	Ⅰ-71-0350	呼人	呼人1の沢	○	○	平成31年2月8日	2	○
土026	Ⅰ-71-0360	呼人	呼人川	○	○	平成31年2月8日	4	○
土027	Ⅰ-71-0370	呼人	呼人2の沢	○	○	平成31年2月8日	1	○
土028	Ⅰ-71-0380	大曲	呼人3の沢	○	○	平成31年2月8日	2	○
土029	Ⅱ-71-0390	呼人	第2呼人川	○	○	平成31年2月8日	1	○
土030	Ⅱ-71-0400	中園	第2鱒取川	○	○	平成31年2月8日	1	○
土031	Ⅱ-71-1100	嘉多山	ポイント神社南の沢	○		令和3年3月26日	1	
土032	Ⅱ-71-1110	嘉多山	ポイント神社の沢川	○		令和3年3月26日	3	
土033	Ⅰ-71-1120	三眺	刑務所裏右の沢	○		平成29年1月13日	2	○
土034	Ⅰ-71-1130	三眺	刑務所上流沢	○		平成29年1月13日	5	○
土035	Ⅰ-71-1140	三眺	刑務所裏沢川	○		平成29年1月13日	0	○
土036	Ⅰ-71-1150	緑町	緑町2号沢	○		平成29年3月7日	25	○

資料編 第5部 5-3 土砂災害警戒区域、土砂災害特別警戒区域

	箇所番号	区域名	溪流名	土砂災害警戒区域	土砂災害特別警戒区域	指定年月日	被害予想戸数	巡視対象箇所
土037	I-71-1160	緑町	緑町沢	○	○	平成26年2月21日	27	○
土038	I-71-1170	緑町	緑町十号沢	○	○	平成26年2月21日	11	○
土039	II-71-1190	卯原内	卯原内1の沢			(基準値未満)		
土040	II-71-1200	卯原内	卯原内2の沢	○		令和2年11月30日	1	
土041	II-71-1210	卯原内	卯原内3の沢	○		令和2年11月30日	1	
土042	II-71-1220	卯原内	卯原内4の沢	○		令和2年2月12日	2	
土043	II-71-1230	能取	ボンコマナイ右の沢			(基準値未満)	0	
土044	II-71-1240	能取	ルトモエナイ中の沢			(基準値未満)	0	
土045	準71-001	三眺	三眺一の沢	○		平成29年1月13日	0	○
土046	準71-002	明治	ボンバイラギーの沢	○	○	平成29年3月7日	0	○

(3) 地すべり

※国や道等の監視・観測結果等に基づく土砂災害警戒情報を踏まえ、避難勧告等を発令する。

	箇所番号	区域名	溪流名	土砂災害警戒区域	土砂災害特別警戒区域	指定年月日	被害予想戸数	巡視対象箇所
	7-26-488	天都山	天都山	○		令和2年2月12日	2	-
	7-27-489	呼人	呼人(1)	○		令和2年2月12日	1	-
	7-27-490	呼人	呼人(2)	○		令和2年2月12日	8	-
	<3>-7-211-211-0001	桂町	桂町	○		令和3年3月5日	51	-

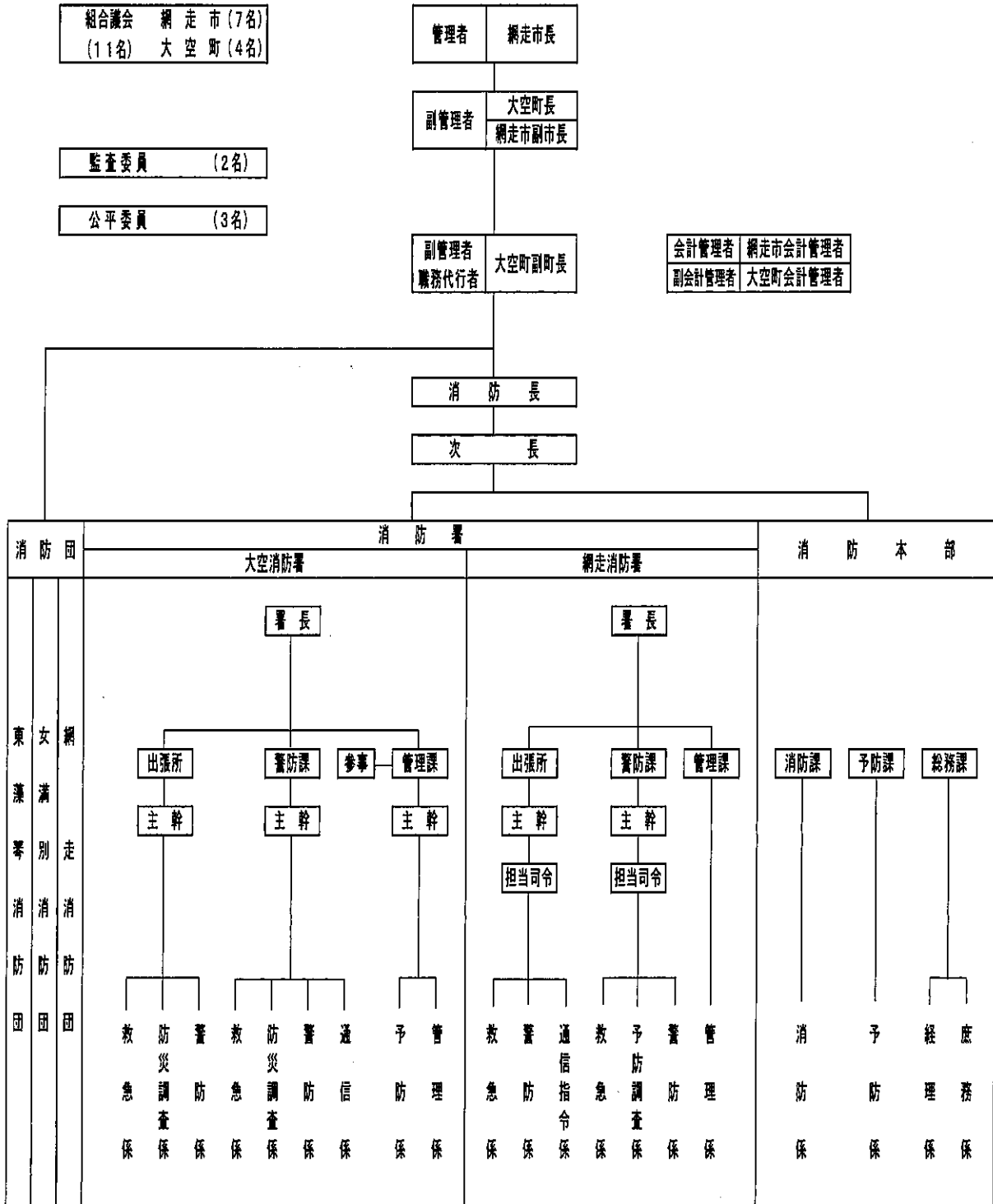
【再掲】

	土砂災害警戒区域	土砂災害特別警戒区域
急啓斜地崩壊	114	110
土石流	39	13
地すべり	4	0
計	157	123

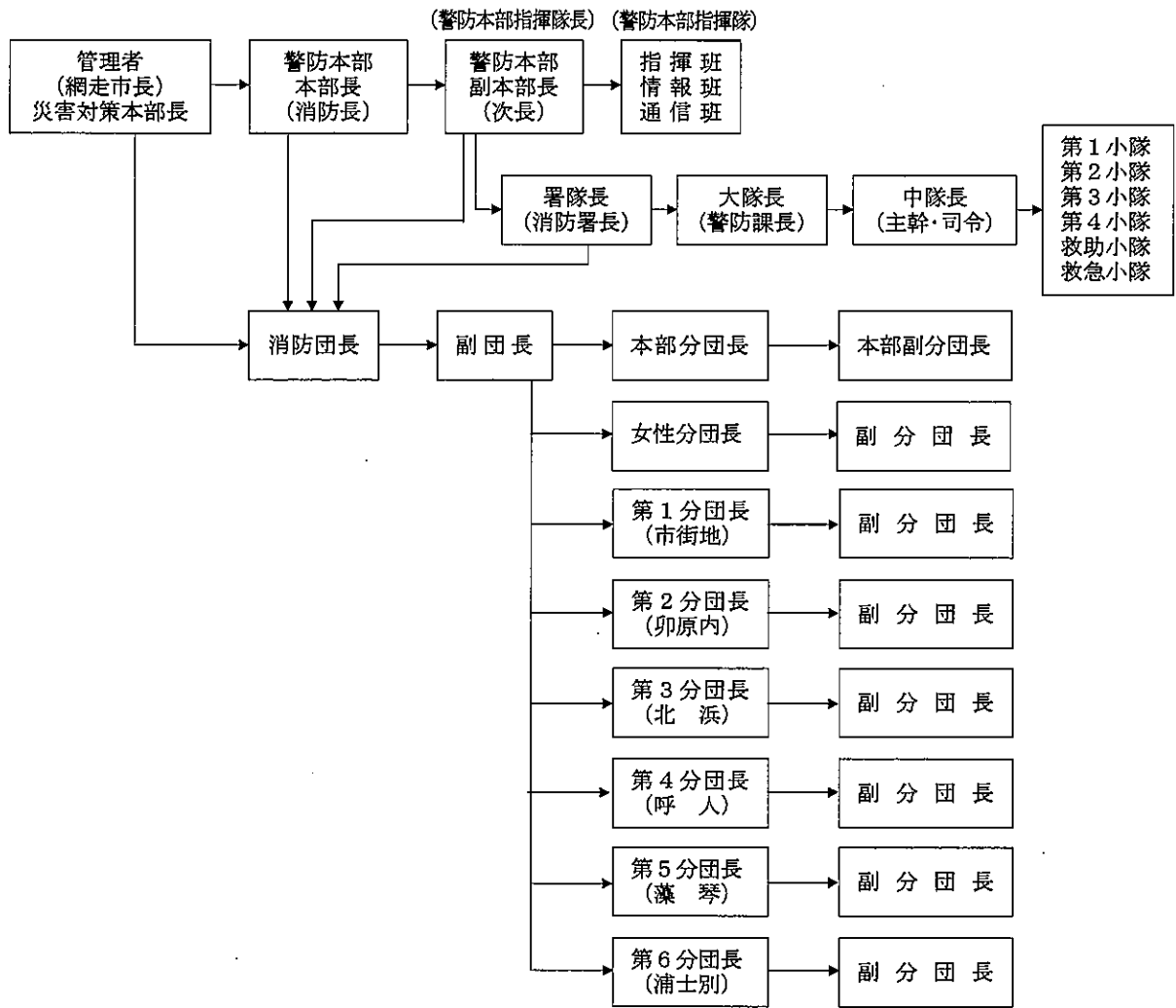
対象外13箇所（急啓斜地：6箇所、土石流：7箇所）

資料5-4 平常時の組織機構

網走地区消防組合機構図



資料5-5 非常災害時の組織機構



資料5-6 消防職員の状況並びに消防団員数

() 内は兼任数

(1) 消防本部・消防署

(令和2年4月1日現在)

所属	階級	消 防 吏 員							合 計	
		監	司令長	司令	司令補	士長	副士長	士		士見習
消防本部	消防長	1								1
	次長		1							1
	総務課			1	2	1				4
	消防課			1	2					3
	予防課			(1)	2					2 (1)
小 計		1	1	2 (1)	6	1	0	0	0	11 (1)
網走消防署	署長		(1)							(1)
	管理課			1						1
	管理係					1		2		3
	管理課付・道派遣					1				1
	警防課・主幹・司令			6						6
	警防係				4			4	2	10
	予防調査係				4	2		4		10
	救急係				2	2				4
	出張所・主幹・司令			4						4
	出張所通信指令係				2	2				4
出張所警防係				3	2		5		10	
出張所救急係				2	2		2		6	
小 計			(1)	11	17	12	0	17	2	59 (1)
合 計		1	1 (1)	13 (1)	23	13	0	17	2	70 (2)

(2) 消防団員

(令和2年4月1日現在)

所属	階級	団長	副団長	分団長	副分団長	部長	班長	団員	合 計
本部		1	5 (1)	1	2 (1)	1	2	1	13
女性分団				1 (1)	1 (1)	2 (2)	2 (2)	12 (12)	18 (18)
第1分団				1	2	4	12	55	74
第2分団				1	2	3	6	18	30
第3分団				1	1	2	4	20	28
第4分団				1	1	2	4	15	23
第5分団				1	1	2	4	18	26
第6分団				1	1	2	4	14	22
小 計		1	5 (1)	8 (1)	11 (2)	18 (2)	38 (2)	153 (12)	234 (20)

() 内は女性消防団員

資料5-7 消防施設資機材の現況

(1) 消防庁舎

(令和2年4月1日現在)

名称	面積 (㎡)	建築年月日	構造
消防本部 (署・団)	1,712.068	S 46.10.27	鉄筋コンクリート造 地上2階 地下1階
南出張所 (副搭舎)	1,171.35	H 14. 3. 5	鉄筋コンクリート造地上2階、一部3階
第2分団詰所	281.880	H 6.11.30	木造サイディング張りトタン葺き
第3分団詰所	116.640	S 54.12.25	木造サイディング張り
第4分団詰所	107.730	S 54.12.25	木造サイディング張り
第5分団詰所	202.23	H31.1.28	木造ガルバリウム鋼板張り平屋
第6分団詰所	122.720	H 3.12.19	木造モルタル造平屋
無線中継所	4.500	S 60. 3.25	鉄骨造平屋
訓練塔 (主塔)	323.640	H 13. 1.31	鉄骨鉄筋コンクリート造7階23.2m

(2) 消防車両

(令和2年4月1日現在)

消防ポンプ自動車等	普通ポンプ自動車	5台
	大型水槽車	1台
	水槽付消防ポンプ自動車	4台
	はしご付消防ポンプ自動車	1台
	化学消防自動車	1台
	救急自動車	3台
	指令車	3台
	救助工作車	1台
	小型動力ポンプ積載車	5台
	その他の車両	9台
	計	33台

資料編 第5部 5-7 消防施設資機材の現況

(令和2年4月1日現在)

(3) 資機材

分類	資器材名	数量	分類	資器材名	数量	
放水器具	水中ポンプ	3	破壊器具	油圧式救助器具 スプレッター	4	
	ガンタイプノズル	14		油圧式救助器具 カッター	5	
	フログガン	2		油圧式救助器具 ジャッキ	1	
	無反動ノズル	3		エアソー	2	
	放水銃	1		レシプロソー	2	
	高発泡ノズル	5		エンジンカッター	5	
	低発泡ノズル	1		チェーンソー	4	
	背負式ポンプ	19		削岩機	1	
	簡易水槽	3		ハンマードリル	1	
救助器具	かぎ付鋼管製はしご	1	鉄線カッター (鉄筋カッター)	0		
	かぎ付アルミ合金製はしご	0	鉄製鉄	4		
	かぎ付チタン製はしご	4	酸素溶断機	1		
	二連アルミ合金製はしご	10	ガス溶断機	1		
	三連アルミ合金製はしご	1	万能斧 (弁慶)	8		
	三連チタン製はしご	1	携帯用コンクリート破碎機	3		
	三連鋼鉄製はしご	4	保護器具	潜水器具	22	
	空気式救助マット	3		化学防護服	0	
	マット型空気ジャッキ	2		耐熱防護服	8	
	緊急救出救助用ジャッキ	1		耐電用防護服	3	
	救命索発射銃 火薬式	0		防護服 (簡易型)	10	
	救命索発射銃 空気圧式	1		耐電用手袋	14	
	可搬式ウィンチ	3		防毒マスク	5	
	マンホール救助器具	2		防護マスク (M3型)	0	
	発動発電機 400W	1		緊急避難用マスク (簡易型)	0	
	" 500W	1		空気呼吸器	28	
	" 600W	1		酸素呼吸器	3	
	" 800W	1		携帯警報機	10	
	" 900W	3		空気充填機	1	
	" 1.5KW	2		送排風機	1	
	" 3KW	3		防塵めがね	6	
	" 5KW	2		空気補充用ポンベ	82	
	バスケットストレッチャー	2		エアバックセーフティ	2	
	スケッドストレッチャー	1		夜光反射ベスト	17	
	パーティカルストレッチャー	1		反射式合図灯	4	
	多目的担架	1		チェーンソー保護具	5	
	四つ折足付き担架	1		測定器具	可燃性ガス測定器	3
	エアテント	1			酸素濃度測定器	0
	救命ボート FRP製 (複合)	1	有毒ガス測定器		0	
	船外機	1	通信器具	携帯無線機 (260MHz用)	8	
	救命胴衣	42		水中通話装置	22	
	ライフガードスローバック	2	車両用応急用具	ゴージャック (一式)	2	
ハーネス (隊員用)	12					
ハーネス (要救助者用)	2					
潜降確保ハーネス	8					

(4) 消防水利

(令和2年4月1日現在)

消火栓				防火水槽				合計
公設		私設		40m ³ 以上		40m ³ 未満		
基準充足	基準不充足	基準充足	基準不充足	20m ³ >	20m ³ >	20m ³ >	井戸	
393		2		112		28		395

資料5-8 要配慮者利用施設

(1) 社会福祉施設

番号	施設名称	所在地	電話番号	災害種別
1	グループホームひまわり	網走市錦町129番地20	0152-43-2537	土砂
2	グループホームファミリーみどり	網走市緑町1番10-6	0152-44-6282	土砂
3	グループホーム海の貝	網走市海岸町5番10号	0152-67-8833	土砂
4	地域密着型介護老人福祉施設大曲 レインボーハイツ	網走市大曲2丁目21番 5号	0152-43-0155	洪水
5	社会福祉法人網走福祉協会ふれあ い館	網走市大曲2丁目88番 1号	0152-43-2011	洪水

(2) 学校・保育園・幼稚園

番号	施設名称	所在地	電話番号	災害種別
1	法人いせの里保育園	網走市北11条西4丁目 1番5号	0152-44-7591	土砂
2	網走市立西小学校	網走市新町1丁目8番 10号	0152-43-2715	洪水
3	西児童館	網走市新町1丁目9番 16号	0152-43-3252	洪水
4	学校法人日本体育大学付属高等支 援学校	網走市大曲1丁目6番 地1号	0152-67-9141	洪水

(3) 医療機関

番号	施設名称	所在地	電話番号	災害種別
1	医療法人後藤田医院	網走市新町1丁目2-7	0152-44-6811	洪水
2	はまむき医院	網走市南5条西4丁目 7番地	0152-44-7365	洪水
3	金川医院	網走市南2条西2丁 目10番地	0152-43-2884	洪水
4	いとうクリニック	網走市南3条西2丁 目	0152-43-3387	洪水
5	国立眼科クリニック	網走市南5条西2丁 目	0152-45-2001	洪水
6	南5条クリニック	網走市南5条西2丁 目	0152-44-7305	洪水

資料5-9 重要水防区域

(1) 水防区域

(平成24年4月1日現在)

番号	危険区域の現況						予想される被害				整備計画		
	市町村名	地区名	水系名	河川名	流心距離	危険区域延長	災害の要因	沿岸の家屋数	公共施設	道路	その他	実施機関	概要
1	網走市	能取	卯原内川	普通 トーブト川	能取湖から 3.1km	両岸	降雨 融雪水	4	なし	国道238 市道3・240		網走市	
2	網走市	能取	卯原内川	普通 ルートモトイ エナイ川	能取湖から 3.2km	両岸	降雨 融雪水	33	なし	国道238 市道2		網走市	
3	網走市	能取	卯原内川	普通 キナチャウシ ユナイ川	能取湖から 4.5km	両岸	降雨 融雪水	3	なし	国道238 市道1		網走市	
4	網走市	能取	卯原内川	普通 イルオナイ川	能取湖から 4.6km	両岸	降雨 融雪水	1	なし	国道238		網走市	
5	網走市	平和	卯原内川	普通 ボンネナイ川	能取湖から 6.4km	両岸	降雨 融雪水	3	なし	国道238 市道2		網走市	
6	網走市	平和	卯原内川	普通 ソーラルオツ ナイ川	能取湖から 6.0km	両岸	降雨 融雪水	7	なし	国道238 市道5・9・ 550		網走市	
7	網走市	平和	卯原内川	普通 平和川	ソーラル オツナイ川 から 3.5km	両岸	降雨 融雪水	2	なし	市道5		網走市	
8	網走市	能取	卯原内川	普通 第2ニタテヨ コツナイ川	タテヨコツ ナイ川から 5.1km	両岸	降雨 融雪水	8	なし	市道6・59・ 58		網走市	
9	網走市	嘉多山	卯原内川	普通 大沢川	越歳川から 7.0km	両岸	降雨 融雪水	7	なし	道々卯原内停 車場線 市道10・12・ 178・661		網走市	
10	網走市	二見ヶ 岡	卯原内川	普通 瀬戸川	能取湖から 3.8km	両岸	降雨 融雪水	5	なし	道々網走公園 線 市道54		網走市	
11	網走市	二見ヶ 岡	卯原内川	普通 開拓川	能取湖から 2.2km	両岸	降雨 融雪水	7	なし	道々能取三眺 線 道々網走公園 線・市道352		網走市	
12	網走市	二見ヶ 岡	卯原内川	普通 トモルベシユ ベ川	能取湖から 3.1km	両岸	降雨 融雪水	3	なし	道々網走公園 線		網走市	
13	網走市	二つ岩	バイラギ 川	普通 バイラギ川	オホーツク 海から 7.5km	両岸	降雨 融雪水	101	飲料水 供給 施設水 源地	道々網走公園 線、市道169		網走市	
14	網走市	二つ岩	ボンバイ ラギ川	普通 ボンバイラギ 川	オホーツク 海から 3.7km	両岸	降雨 融雪水	13	なし	道々網走公園 線		網走市	
15	網走市	明治	ビットカ リ川	普通 ビットカリ川	オホーツク 海から 3.0km	両岸	降雨 融雪水	18	なし	道々網走公園 線、市道57		網走市	
16	網走市	新町	網走川	普通 モセウシ川	網走川から 1.7km	両岸	降雨 融雪水	62	なし	市道117・589 国道39		網走市	

番号	危険区域の現況						予想される被害				整備計画		
	市町村名	地区名	水系名	河川名	流心距離	危険区域延長	災害の要因	沿岸の家屋数	公共施設	道路	その他	実施機関	概要
17	網走市	鱒浦	オシヨップ川	普通オシヨップ川	オホーツク海から 5.2 km	両岸	降雨融雪水	95	なし	国道 244 市道 28・157・170		網走市	
18	網走市	鱒浦	勇仁川	普通鱒浦川	勇仁川から 6.9 km	両岸	降雨融雪水	16	なし	市道 15・21・28・33		網走市	
19	網走市	鱒浦	勇仁川	普通勇仁川	オホーツク海から 9.2 km	両岸	降雨融雪水	22	なし	国道 244 市道 21・30・34・275・15・46・614		網走市	
20	網走市	稲富	藻琴川	普通チグサ藻琴川	藻琴川から 25.5 km	両岸	降雨融雪水	35	なし	道々網走川湯線 市道 40・36・153・604		網走市	

(2) 重要水防区域

(令和2年度末現在)

番号	危険区域の現況						整備計画		
	市町村名	地区名	水系名	河川名	流心距離(km)	危険区域延長(km)	種別	実施機関	概要
21	網走市	下流部左岸築堤	網走川	網走川	2.20~2.60	0.40	越水・溢水	開発局	
22	網走市	〃	〃	〃	3.20~3.40	0.20	〃	〃	
23	網走市	〃	〃	〃	4.00~4.98	0.98	〃	〃	
24	網走市	〃	〃	〃	5.20~7.00	1.80	〃	〃	
25	網走市	〃	〃	〃	7.00~7.20	0.20	〃	〃	
26	網走市	下流部右岸築堤	〃	〃	2.20~2.60	0.40	〃	〃	
27	網走市	〃	〃	〃	2.80~3.20	0.40	〃	〃	
28	網走市	〃	〃	〃	3.60~3.88	0.28	〃	〃	
29	網走市	〃	〃	〃	4.00~4.80	0.80	〃	〃	
30	網走市	〃	〃	〃	6.20~6.40	0.20	〃	〃	
31	網走市	下流部左岸築堤	〃	〃	1.60~1.80	0.20	旧川跡	〃	
32	網走市	〃	〃	〃	2.00~2.20	0.20	〃	〃	
33	網走市	下流部右岸築堤	〃	〃	5.40~5.80	0.40	〃	〃	

資料5-10 除雪機械の配置

配置場所	除雪機械（台数）	
網走開発建設部 網走道路事務所	ドーザー（3）	ロータリー（5）
	グレーダー（1）	その他（7）
	トラック系（23）	
網走建設管理部	ドーザー（6）	ロータリー（29）
	グレーダー（7）	その他（8）
	トラック系（61）	
網走市役所 ※官貸車、車両借上委託あり	ドーザー（47）	大型・歩道ロータリー（18）
	グレーダー（5）	その他（11）
	トラック系（6）	

資料5-11 除雪作業の基準

区分	おおよその標準	除雪目標
第1種	道所管—1,000台/日以上の道路 市所管—国道、道道及び主要道との連絡幹線及びバス路線	（道は5日以内としている。）
第2種	道所管—500～1,000台/日未満の道路 市所管—消防活動路、公共施設連絡路、通学路及び市民、車輛の通行の頻繁な路線	2車線幅員確保を原則とするが、状況によっては、1車線幅員で待避所を設けることとなってもやむを得ないものとする。
第3種	道所管—500台/日未満の道路 市所管—上段以外の住居密集地区における生活関連道路	1車線幅員で必要な待避所を設けることを原則とするが、状況によっては一時交通不能になってもやむを得ないものとする。

資料5-12 高波・高潮・津波等危険区域

(平成14年3月31日現在)

番号	危険区域の現況					予想される被害				法令等における指定状況				整備計画			
	海岸名	海岸線危険区域延長(m)	指定済延長(m)	海岸保全施設のある区域延長(m)	災害の要因	住家(戸)	公共施設(棟)	道路	その他	指定機関	法令名	指定年月日	指定番号	危険区域との関連		実施機関	概要
														全部	一部		
1	能取	4,076	4,076	181	高波	-				道	海岸法	36.5.30	1228	○		道(建設部)	計画検討中
2	美岬	768	768	0	高波	-		道道網走公園線		道	海岸法	36.5.30	1228	○		道(建設部)	一部実施済
3	二ツ岩	388	388	288	高波	12		道道網走公園線 市道水族館線		道	海岸法	36.5.30	1228	○		道(建設部)	一部実施済
4	明治	1,350	1,350	380	高波	16	二ツ岩郵便局	道道網走公園線		道	海岸法	36.5.30	1228	○		道(建設部)	道路護岸施工済
5	海岸町	287	287	287	高波	10		道道網走公園線		道	海岸法	36.5.30	1228	○		道(建設部)	道路護岸施工済
6	鱒浦	872	872	872	高波	30	JR 鱒浦駅	国道244号 JR 釧網線		道	海岸法	36.5.30	1228	○		道(建設部)	道路護岸施工済
7	藻琴	2,426	2,426	1,037	高波	55	JR 藻琴駅 第4中学校	国道244号 市道藻琴学校線 藻琴東通線	JR 釧網線、 工場、 ドライブイン、 ガソリンスタンド	道	海岸法	36.5.30	1228	○		道(建設部)	施工済
8	北浜	2,950	2,803	375	高波	53	JR 北浜駅	国道244号 市道北浜中通線	JR 釧網線	道	海岸法	36.5.30	1228	○		道(建設部)	施工済
9	網走港	1,704	1,704	1,704	高波越波	90	総合福祉センター、モヨロ貝塚館	道道網走公園線 市道	加工場、 倉庫	道	海岸法	35.6.11	1191	○		市	
10	能取漁港	2,650	2,650	0	高波		能取漁港			道	海岸法	36.5.10	1228	○		道(水産林務部)	〃
11	鱒浦漁港	1,500	1,500	258	高波越波	16	鱒浦漁港	国道244号、市道	網走漁協共同荷捌所、 倉庫	道	海岸法	39.2.1	488	○		道(水産林務部)	一部実施済

資料5-13 非常用発電機

保管場所	インバータ有無	容量	燃料種別	台数
本庁舎	有	2.8KVA	ガソリン	3
本庁舎	有	1.5KVA	LPガス	3
本庁舎	有	3.5KVA	ガソリン	1
本庁舎（北海道防災行政無線用）	有	2.8KVA	ガソリン	1
小中学校	無	3KVA	軽油	14
消防団詰所	無	3KVA	軽油	5
コミュニティセンター・住民センター	有	2.8KVA	ガソリン	8

資料5-14 災害時の必要車両

1. 必要車両数

(1) 災害対応業務

種別	個数	駐車台数	必要台数
土砂災害巡視班（8名/班）	7班	各2台	14台
避難所対応班（約6名）	10箇所	各2台	20台
施設確認班（コミセン、保育園、学校等）	4課	各1台	4台
社会教育課・社会体育課・生活環境課（外局）	3課	各1台	3台
住民周知用広報車両	7班	各1台	7台
現場対応（上下水道3班、道路・河川3班、港湾1班）	7班	各1台	7台
市長公用車	1班	1台	1台
計			56台

(2) 災害時連絡員（リエゾン）用車両【過去災害で派遣があった団体】

種別	個数	駐車台数	必要台数
網走開発建設部・網走警察署	2団体	各1台	2台
陸上自衛隊・網走消防署	2団体	各1台	2台
北海道レンタル協会（大型発電機等）	1団体	各1台	1台
計			5台

(3) 災害時応援受入車両

種別	個数	駐車台数	必要台数
北海道危機対策課	2班	各1台	2台
道要請による派遣団体（4自治体）	4団体	各1台	4台
近隣自治体（3団体）	3団体	各1台	3台
計			9台

(4) 避難所物資等受入車両

種別	個数	駐車台数	必要台数
協定先団体からの物資持込（トラック）	2団体	各1台	2台
自衛隊派遣要請車両（職員移動含む）	3班	2台スペース	6台
消防給水車	2班	各1台	2台
救援物資荷捌き・配布拠点テント	3班	1.5台	5台
計			15台

合計	85台
----	-----

2. 車両の駐車箇所

災害対応のため、市公用車並びに関係機関車両が庁舎の駐車場を使う。

現庁舎では、本庁舎並びに周辺駐車場を活用するが、新庁舎においては、現庁舎の公用車を新庁舎に移動し、関係車両を含めて駐車が必要となるため、一定の駐車スペースが必要となる。